



AEChile

Asociación de Auditores
Externos



UNIVERSIDAD
Gabriela Mistral



Estudio

Percepción de riesgos empresariales 2024



AEChile
Asociación de Auditores
Externos



UNIVERSIDAD
Gabriela Mistral

Perfil de cargo de los encuestados

63,8%

C-Level

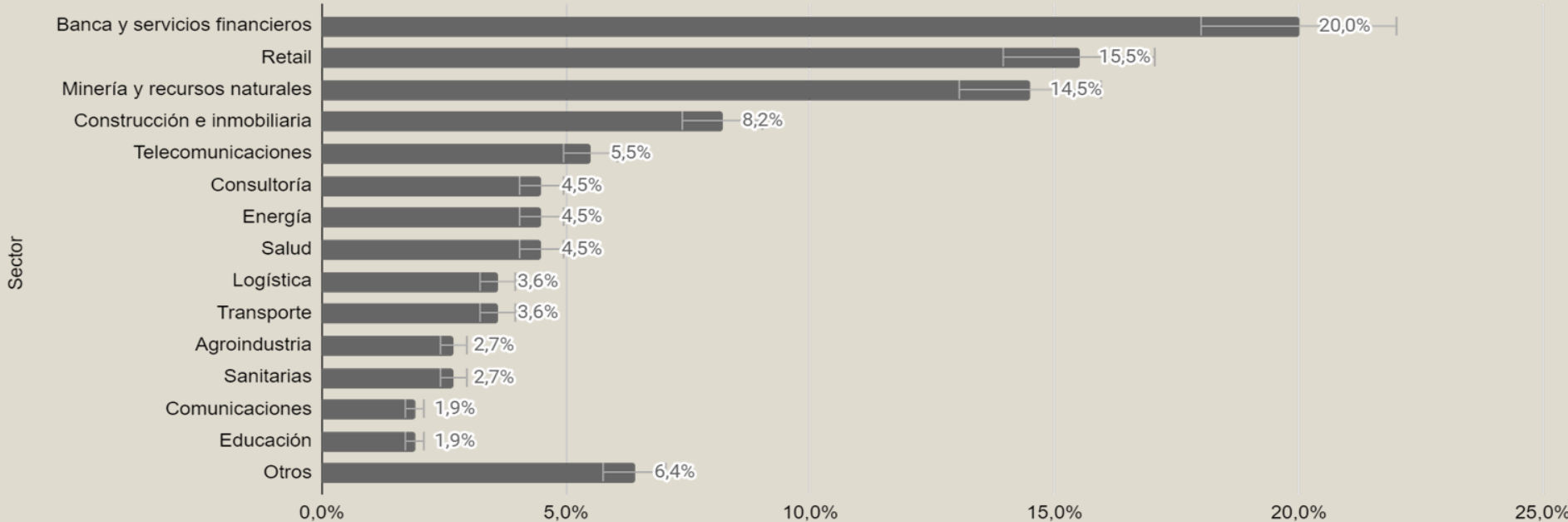
36,2%

Directores





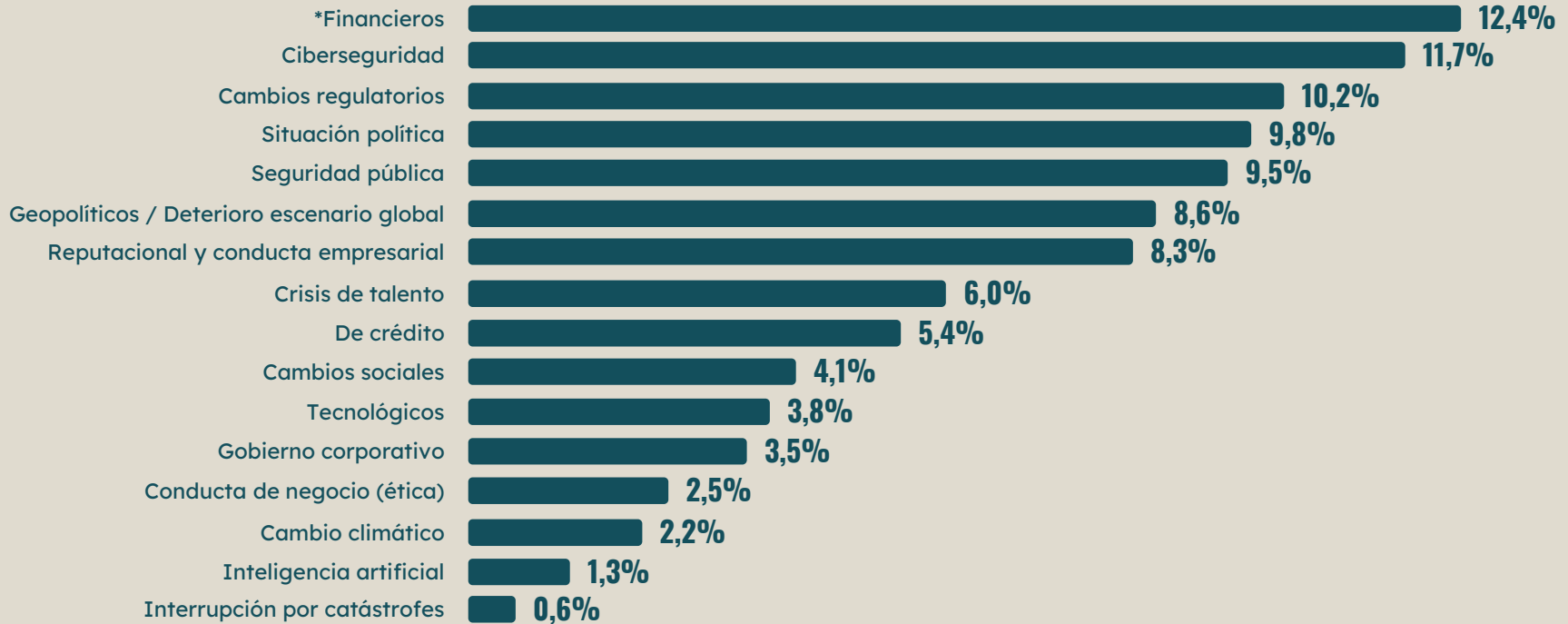
Sectores productivos encuestados



* La categoría otra agrupa a los sectores que obtuvieron sólo una mención. Esta categoría incluye Asesorías tecnológicas, Comercio, Conglomerado, Hotelería, Inversiones, Manufactura, y Seguros.



Principales riesgos



* (de mercado, precio, disponibilidad de capital)

La Ciberseguridad es el riesgo más crítico para el sector Banca y servicios financieros.

68,2%



66,7%

Los riesgos Financieros relacionados con el mercado y la disponibilidad de crédito son los más significativos para el sector Construcción e Inmobiliario.

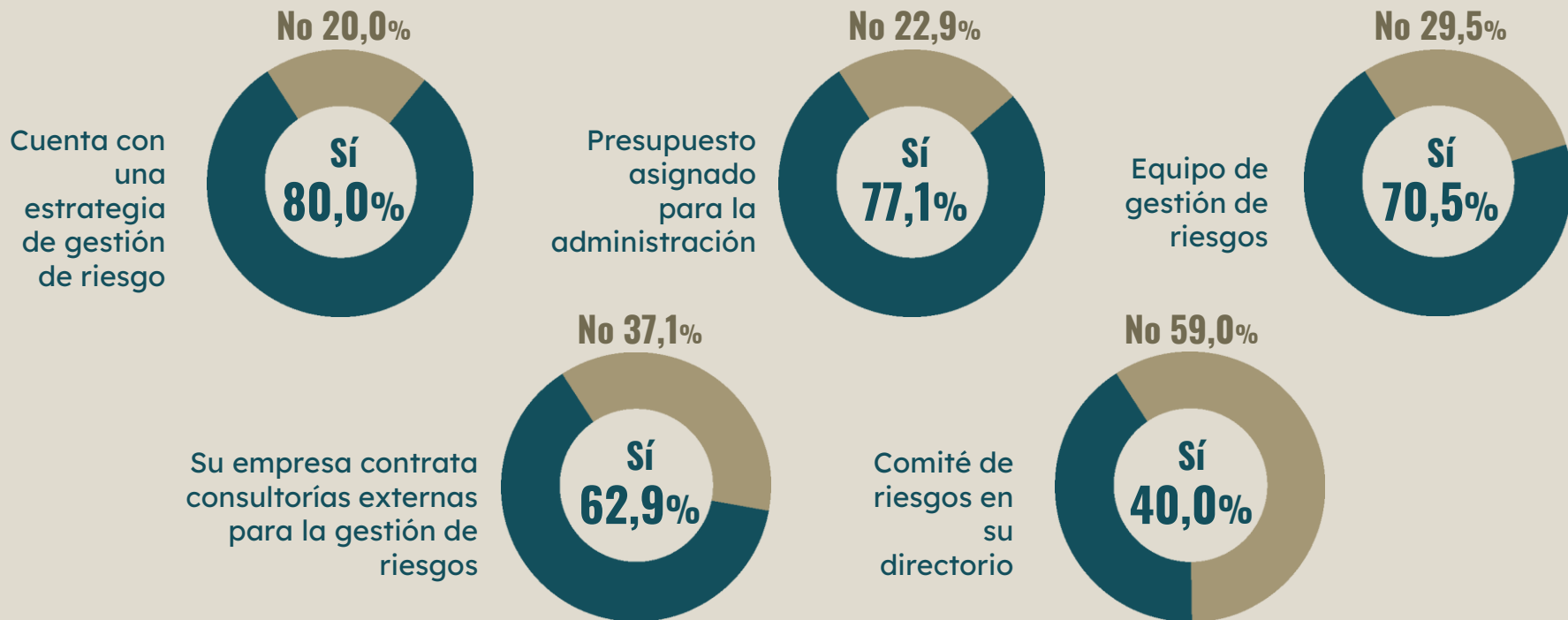
56,3%

En el sector Minería y recursos naturales, los Riesgos Geopolíticos y de Deterioro del Escenario Global fueron mencionados como los más importantes.

52,9%

La Seguridad Pública es que más preocupa al sector Retail.

¿Cómo administramos los riesgos?



Comparado con el año anterior, ¿cómo evaluaría la exposición al riesgo de ciberseguridad de las empresas?



Más expuestas por el
aumento de ataques
cibernéticos
sofisticados.

63,0%

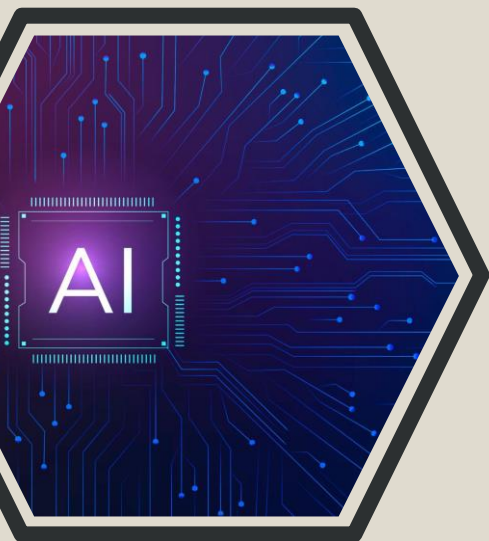
29,0%

Sin cambios
significativos.

9,0%

Menos expuestas por
mejoras en prácticas
de seguridad y
capacitación continua.

¿Cree que la adopción de tecnologías de inteligencia artificial altera el nivel de riesgo de las empresas?



Los desafíos y amenazas emergentes de la IA amplifican los riesgos.

39,0%

36,2%

La IA contribuye a mejorar la gestión de riesgos en áreas clave.

13,3%

La IA aporta soluciones robustas que protegen a las empresas.



AEA Chile

Asociación de Auditores
Externos



UNIVERSIDAD
Gabriela Mistral

¿Por qué es necesario tener una política de gestión de riesgos?

Para mejorar la
toma de decisiones
estratégicas

27,0%

Para proteger
los activos de
la empresa

25,0%

18,0%

Para aumentar
la confianza de
los inversionistas

18,0%

Para garantizar la
continuidad operativa

12,0%

Para cumplir
con las
regulaciones

Principales hallazgos

- Los riesgos financieros, que abarcan mercado, precio y disponibilidad de capital, fueron identificados por el 12,4% de las empresas como el principal riesgo. En segundo lugar, con un 11,7%, se encuentra el riesgo de ciberseguridad.
- Con un 10,2% de las preferencias, los cambios regulatorios, son identificados como preocupaciones clave. Más atrás, con un 9,8% de las preferencias, la situación política. Ambos van en línea con reformas que se están impulsando y pueden causar incertidumbre.
- La seguridad pública 9,5% se mantiene como una preocupación constante, especialmente en el sector Retail.
- En el sector Banca y Servicios Financieros, la ciberseguridad es el riesgo más crítico, con un 68.2% de las empresas del sector.
- En el sector Retail, la seguridad pública es el riesgo que más preocupa, con un 52.9% de las empresas del sector considerándolo prioritario. Le siguen los riesgos financieros, con un 41.2%.
- En el sector Minería y Recursos Naturales, los riesgos geopolíticos y de deterioro del escenario global son los más mencionados, con un 56.3% de las empresas del sector señalándolos como los más importantes.

Principales hallazgos

- En el sector de la Construcción e Inmobiliaria, los riesgos financieros, relacionados con el mercado y la disponibilidad de crédito, son los más significativos, con un 66.7% de las empresas del sector identificándolos como los más críticos.
- La tecnología, aunque esencial, trae nuevos riesgos. El 39% de los encuestados ve la inteligencia artificial amplificando los riesgos existentes.
- El 80% de las empresas cuentan con una estrategia de gestión de riesgos, lo cual resalta la integración como un pilar fundamental en la estrategia corporativa.
- Un 59% de las empresas no tiene un comité de riesgos en su directorio, lo que puede limitar la visión estratégica y la respuesta rápida a los riesgos emergentes. Esto subraya la necesidad de estructuras de gobernanza más robustas.
- Llama la atención el hecho de que no sea mayoría la existencia de comités de riesgos en los directorios. Podemos ver que existe la preocupación, los procedimientos y los recursos para la gestión de riesgos, pero falta integrarlos como parte de la estrategia de negocios.

Principales hallazgos

- La inteligencia artificial se percibe más como un aliado y una herramienta que como un riesgo en sí misma.
- El análisis de datos y las herramientas que permiten examinar grandes volúmenes de información son vistos como medios para mejorar la gestión de riesgos de manera significativa.
- Es preocupante que solo el 27% de los encuestados crea que es necesario tener una política de gestión de riesgos. Este es el enfoque menos efectivo, ya que no se ve considera cómo la identificación de riesgos puede influir en la consecución de tus objetivos de negocio.
- Lo más relevante es tomar decisiones estratégicas conscientes de qué riesgos están afectando a la empresa.
- La idea es que el modelo sea preventivo, no reactivo. Sin embargo, dado que no es posible eliminar completamente todos los riesgos, es crucial que, una vez que se materialice un riesgo, se analicen las causas: por qué ocurrió, qué falló, si faltaron controles y en qué nivel.

Ficha de la encuesta

- El estudio se realizó entre el 6 de junio y el 26 de junio de 2024 con respuestas de 105 directores y ejecutivos C-LEVEL.
- Cuestionario enviado vía correo electrónico y Whatsapp a los encuestados.
- Universo: 1295 ejecutivos y C-Level.



AEChile

Asociación de Auditores
Externos



UNIVERSIDAD
Gabriela Mistral



Estudio

Percepción de riesgos empresariales 2024